

SEGUNDA FASE

- QUESTÕES DISCURSIVAS -

GRUPO 1

(ADMINISTRAÇÃO)

PROVAS: MATEMÁTICA, CONHECIMENTOS GERAIS e REDAÇÃO

INSTRUÇÕES: Após a autorização do aplicador, abra o caderno e o confira, conforme as instruções abaixo.

- Este caderno contém 10 questões discursivas, sendo: 5 (cinco) de Matemática, 5 (cinco) de Conhecimentos Gerais e um tema de Redação.
- Use o espaço abaixo de cada questão como rascunho.
- Os formulários-resposta são exclusivos para cada matéria e deverão ser preenchidos conforme as instruções contidas nos próprios formulários e assinados apenas no espaço reservado para esse fim; use somente o espaço reservado para cada questão, de acordo com o número de questões da prova.
- O desenvolvimento e a resposta de cada questão deverão ser transcritos no formulário-resposta usando lápis preto nº 2 ou caneta esferográfica azul ou preta.
- A Redação deverá ser redigida no formulário próprio, usando caneta esferográfica azul ou preta.
- Será considerado eliminado na Redação o candidato que obtiver número de pontos inferior a 5 (cinco), fugir ao tema e/ou à modalidade, escrever o texto a lápis ou identificar-se (assinatura, rubrica, desenhos, mensagens, etc.). O formulário deverá ser assinado apenas no espaço destinado para esse fim.
- O uso de corretivo é de inteira responsabilidade do candidato. Não será permitido emprestar ou pegar emprestado qualquer tipo de material (caneta, lápis, borracha ou corretivo), durante a realização das provas.

ATENÇÃO!

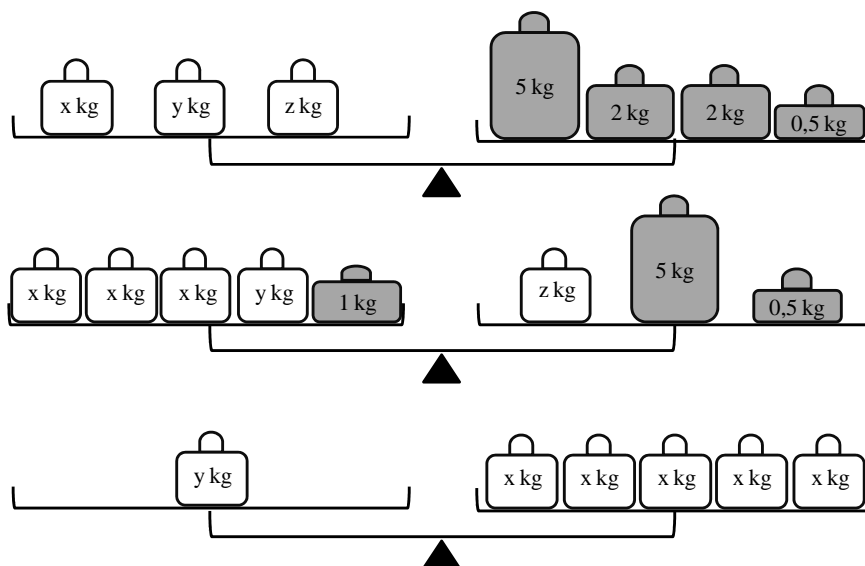
- **O não-cumprimento das instruções acarretará a anulação da(s) questão(ões).**
- **O tempo de duração das provas INCLUI o preenchimento dos formulários-resposta.**
- **A interpretação das questões faz parte da prova.**
- Qualquer irregularidade observada quanto a esses itens deverá ser comunicada ao aplicador.
- Este caderno será obrigatoriamente devolvido ao aplicador ao final da prova.
- **A devolução dos formulários-resposta e do caderno de provas é de inteira responsabilidade do candidato.**

Boa prova!

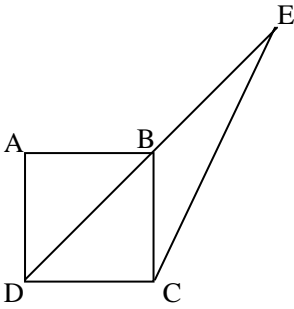
QUESTÕES DE MATEMÁTICA: 01 a 05

01. Um fabricante de refrigerantes comercializava uma garrafa de 600 ml de refrigerante ao preço de R\$ 1,80. Por razões comerciais, retirou-a do mercado e lançou uma nova garrafa de 500 ml de refrigerante, ao preço de R\$ 1,65. Comparando as quantidades de volume de refrigerante, houve aumento ou diminuição no preço? Calcule a porcentagem desse aumento ou diminuição do preço.

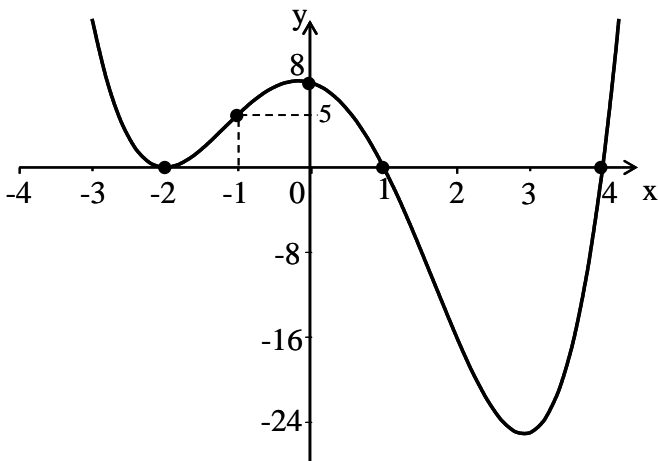
02. Calcule os valores dos pesos x , y e z para os quais as balanças estão equilibradas.



03. Dado um quadrado ABCD de área 4 cm^2 em que B é o ponto médio do segmento \overline{DE} , calcule a medida do segmento \overline{CE} .



04. Determine o polinômio de quarto grau, cujo esboço do gráfico é

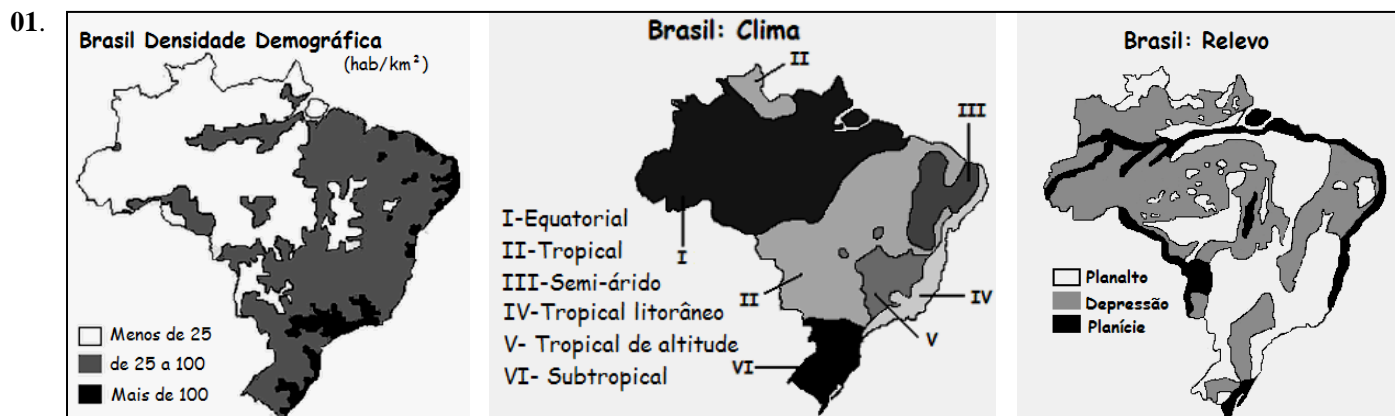


05. Um problema clássico em combinatória é calcular o número de maneiras de se colocar bolas **iguais** em caixas **diferentes**. Calcule o número de maneiras de se colocar 7 bolas iguais em 3 caixas diferentes, sem que nenhuma caixa fique vazia.

Sugestão:

Cada possibilidade das duas barras na figura determina uma distribuição das bolas nas caixas. No desenho, caixa 1 com duas bolas, caixa 2 com três bolas e caixa 3 com duas bolas.

QUESTÕES DE CONHECIMENTOS GERAIS: 01 a 05



Fonte: Geografia Geral e do Brasil. James & Mendes. Ed FTD, São Paulo – 2005. Adaptado

- a) De acordo com os mapas acima, explique as relações que ocorrem entre a maior concentração populacional e quadro natural, na Região Norte.
- b) Tendo ainda por base um dos mapas acima, classifique o clima predominante na Região Centro-Oeste e dê duas características desse clima.

02. Leia o texto seguinte para responder à questão.

“O Instituto Brasileiro de Geografia e Estatística (IBGE) inicia nesta segunda-feira, dia 16 de abril, a coleta das informações para os Censos 2007, que englobam duas pesquisas realizadas simultaneamente e de forma integrada – o Censo Agropecuário, em todo o país, e a Contagem da População, nos municípios com até 170 mil habitantes e em outros 21 especiais (situados em estados onde apenas um ou dois municípios excedem esse teto de população).”

<http://www.ibge.gov.br>

Todo novo recenseamento traz a expectativa de verificar qual ou quais os novos perfis que se delineiam na sociedade em que ele é feito. No entanto, há que se considerar os elementos básicos que permitem o entendimento desses “novos perfis”.

Sobre a dinâmica populacional, tem-se que os INDICADORES SOCIAIS constituem os instrumentos que nos permitem tal compreensão. Com base nessa afirmação, responda:

- a) O que são “Indicadores Sociais”?

b) Observe os seguintes dados sobre a cidade de Lavras-MG:

- População: 87.421 habitantes;
- Óbitos hospitalares: 352 óbitos;
- Nascidos vivos em hospital (ocorridos e registrados no ano – por lugar de residência da mãe): 1.249 pessoas;
- Número de eleitores: 59.680
- Área da unidade territorial: 565 km².

Fonte: www.ibge.gov.br (com adaptações)

Com base nos dados acima, calcule a densidade demográfica da cidade de Lavras.

03. Leia o seguinte texto:

“Na manhã de 29 de novembro de 1807, circulou a informação de que a Rainha, o Príncipe Regente e toda a Corte estava fugindo para o Brasil, sob a proteção da Marinha Britânica. Nunca algo semelhante tinha acontecido na história de qualquer país europeu, rei nenhum havia ido tão longe a ponto de cruzar um oceano para viver e reinar do outro lado do mundo.”

Revista Super Interessante, Outubro de 2007

Com base no texto, responda:

- Indique uma das ordens imediatas do Príncipe Regente ao pisar em terras brasileiras.
- No que diz respeito à chegada da Família Real ao Brasil em 1808, apresente duas conseqüências que tenham tido significativa relevância no sentido de modificar o rumo histórico do país.

04. Leia e analise as seguintes citações:

CITAÇÃO I:

“É para abrir mesmo. E quem não quiser que abra, enfrento e arrebento.”

João B. Figueiredo in BARROS, E.L. Os governos militares. SP: Contexto, 1991, p.90

CITAÇÃO II:

“Quando vemos manifestações como a que temos assistido em todo o país, nos convencemos de que, haja o que houver e custe o que custar, a democracia jamais será varrida da consciência nacional.”

Tancredo Neves – extraído de Retrato do Brasil. São Paulo
Política Editora, 1986. Depoimentos, vol.4, p.27-28

- Com base na **CITAÇÃO I**, apresente dois fatores fundamentais para caracterizar o processo de “Abertura Política” (1977-1985), iniciado no governo do general Geisel e completado no governo do general João Figueiredo.
- Tomando como base a **CITAÇÃO II**, indique dois partidos que atuaram nas manifestações populares desencadeadas a partir do processo de “Abertura Política”.
- Com base na **CITAÇÃO II**, indique qual foi o anseio político das manifestações populares ocorridas na época.

REDAÇÃO

Considere os textos seguintes como motivadores para redigir sua Redação.

Mais de 1,5 milhão de jovens brasileiros começam neste mês a derradeira etapa de sua educação. O grande problema que vão enfrentar é que o conhecimento humano está dobrando a cada nove meses. Seguindo esse raciocínio, dois anos depois de formados, entre 60% e 80% de tudo o que aprenderam estará obsoleto, dependendo da profissão.

O conceito de conhecimento humano mudou. Não existe mais o conhecimento perene guardado a sete chaves, restrito às “lides acadêmicas”.

O importante é aprenderem a criar conhecimento, e não somente a usar o conhecimento do passado.

A “faculdade” que precisam adquirir é a da criação, da criatividade, da geração de conhecimento.

Stephen Kanitz – Revista Veja – Ponto de Vista,
21/2/2007 (Com adaptações)

A universidade é reconhecida, *a priori*, como o lugar da produção e da reflexão crítica do conhecimento. Entretanto, com a crescente subordinação da vida acadêmica à lógica do mercado, a reflexão crítica vem perdendo espaço para a mera “profissionalização” da força de trabalho - a fragmentação dos saberes e a mera reprodução de conteúdos e de padrões de pesquisa são cada vez mais comuns na vida acadêmica.

As ciências humanas e a universidade –

É PROIBIDO SONHAR

Com o que sonham os jovens de hoje? Minha geração sonhou com a mudança do Brasil (castrada pelo golpe militar de 1964) e do mundo (congelada pela queda do muro de Berlim). A globocolonização neoliberal cuidou de privatizar, não apenas empresas públicas e estatais, mas também os sonhos. Os jovens já não sonham em escala nacional e planetária, exceto no que concerne à preservação da natureza. Sonham em escala individual e familiar: conforto, riqueza, beleza e poder.

Quem roubou os grandes sonhos? Por que o vocábulo “utopia” desapareceu da linguagem corrente? [...]

Sofre-se, hoje, de distopia, a utopia deteriorada, ceticismo, desencanto, que induzem muitos a se acomodarem tristes em seus cantos. O que resta da esperança quando já não cremos em líderes, partidos, doutrinas e ideologias? O que resta quando, à nossa volta, se fecham todas as portas e janelas? Resta a amargura, o desalento e a repulsa ao poder. Esse é o momento em que o sistema comemora a sua vitória sobre nós. Esvaziar-nos de utopia, neutralizar-nos, cooptar-nos, eis a tática daqueles que professam o dogma de que “fora do mercado não há salvação”.

Frei Betto – Estado de Minas – Cultura – 30/8/2007 (Com adaptações)

O mercado é como Deus: invisível, onipotente, onisciente e onipresente. Dele depende a nossa salvação. Damos mais ouvidos aos profetas do mercado - os indicadores financeiros - que à palavra das Escrituras.

Outrora, olhava-se pela janela para saber como andava o tempo. Hoje, liga-se o rádio e a TV para saber como se comporta o mercado. É ele que traz verão ou inverno às nossas vidas. Seus arautos merecem mais espaço que os meteorologistas. Dele dependem importações e exportações, inversões e fugas de capitais, contratos e fraudes.

É no mínimo preocupante constatar como, hoje, se enche a boca para falar de livre mercado e competitividade, e se esvazia o coração de solidariedade. A continuar assim, só restarão os valores da Bolsa. E em que mercado comprar as nossas mais profundas aspirações: amor e comunhão, felicidade e paz?

O mercado desempenha, pois, função religiosa. Ergue-se como novo sujeito absoluto, legitimado por sua perversa lógica de expansão das mercadorias, concentração da riqueza e exclusão dos desfavorecidos. Já reparou como os comentaristas da TV se referem ao mercado? 'Hoje o mercado reagiu às últimas declarações do líder da oposição'. 'O mercado retraiu-se diante da greve dos trabalhadores'.

Parece que o mercado é um elegante e poderoso senhor que habita o alto de um castelo e, de lá, observa o que acontece aqui embaixo. Quando se irrita, pega o celular e liga para o Banco Central. Seu mau humor faz baixar os índices da Bolsa de Valores ou subir a cotação do dólar. Quando está de bom humor, faz subir os índices de valorização das aplicações financeiras [...]

Frei Betto – Valores do Mercado

